

Ville de LAMBALLE-ARMOR

REUNION DU CONSEIL MUNICIPAL DU 2 MARS 2026

EXTRAIT DU REGISTRE DES DELIBERATIONS

L'an deux mille vingt-six, le 2 mars, à 18H30, le Conseil municipal, légalement convoqué, s'est réuni en séance publique salle polyvalente du Collège Simone Veil, 21 rue de Dahouët à Lamballe-Armor, sous la présidence de M. Philippe HERCOUËT, Maire de Lamballe-Armor.

Date de l'envoi de la convocation : 23 février 2026

PRESENTS :

BENOIT Jean-François, BERNU Sylvain, BOUZID Nathalie, BREXEL Pierrick, BRIENS Pierrick, BURLOT David, CAURET Camille, de SALLIER DUPIN Stéphane, FORTIN Céline, GAUVRIT Thierry, GILLARD Nadine, GOASTER Samy, GRIMAUULT David, GUYMARD Jean-Luc, HERCOUET Philippe, JEGU Josianne, LAVENU DE NAVERAN Hélène, LE BOUCHER Colette, LE BOULANGER René, LE GUEN Nadège, LE MOIGNE Christine, LEVY-ROBERT Christelle, L'HEVEDER Jérôme, LINTANF Goulven, M'BAREK Sébastien, MAIGNAN Brigitte, MEGRET Yves, MERIAN Caroline, RICHEUX Laëtitia, URVOY Laurence, VITEL Fabien

ABSENTS :

- LEMEE Gilles donne pouvoir à LE MOIGNE Christine,
- PECHA Virginie donne pouvoir à GAUVRIT Thierry,
- ROYER Thierry donne pouvoir à HERCOUET Philippe,
- ARTHEMISE Fabienne,

SECRETARE DE SEANCE : LEVY-ROBERT Christelle

Délibération n°2026-017

Membres en exercice : 35 – Présents : 31 - Absents : 4 – Pouvoirs : 3

FINANCES BUDGETS PRIMITIFS 2026

Suite au débat d'orientations budgétaires qui s'est tenu le 26 janvier 2026, le budget primitif 2026 s'équilibre par budget, par section, en dépenses et en recettes de la manière suivante :

Lamballe-Armor

<i>BP 2026</i>	Fonctionnement	Investissement	Total
Budget principal	22 778 200,00	13 394 200,00	36 172 400,00
Budget annexe ZAC du Liffré	300 000,00	210 000,00	510 000,00
Budget annexe résidence Le Courtil Meslin	100 000,00	100 000,00	200 000,00
Budget annexe Trégomar Lotissement rue des écoles	60 000,00	-	60 000,00
Budget annexe lotissement Planguenoual	35 000,00	-	35 000,00
Budget annexe lotissements communaux	125 647,11	125 647,11	251 294,22
TOTAL	23 398 847,11	13 829 847,11	37 228 694,22

Le détail par budget des dépenses et des recettes figure dans la note de présentation jointe.

Après en avoir délibéré :

Le Conseil municipal :

- APPROUVE le budget primitif 2026 du budget principal,

VOTE : Adopté à l'unanimité

**Abstention : Mmes GOSTER. MERIAN. MM. de SALLIER DUPIN. GUYMARD. MEGRET.
BERNU. M'BAREK. Mme LE BOUCHER**

- APPROUVE le versement par le budget principal d'une subvention au CCAS (centre communal d'action sociale) pour un montant maximal de 30 000 € en 2026,
- APPROUVE le budget primitif 2026 du budget annexe ZAC du Liffré,
- APPROUVE le budget primitif 2026 du budget annexe résidence Le Courtil-Meslin,
- APPROUVE le budget primitif 2026 du budget annexe Trégomar lotissement rue des Ecoles,
- APPROUVE le budget primitif 2026 du budget annexe lotissement à Planguenoual,
- APPROUVE le budget primitif 2026 du budget annexe lotissements communaux,
- AUTORISE le Maire, ou son représentant, à signer tout document nécessaire à l'exécution de cette délibération.

VOTE : Adopté à l'unanimité

FAIT ET DELIBERE A LAMBALLE-ARMOR, LESDITS JOUR, MOIS ET AN.

POUR EXTRAIT CONFORME,

A Lamballe-Armor, le 06 MARS 2026
Philippe HERCOUËT
Maire de Lamballe-Armor



Handwritten signature in blue ink.

Certifié exécutoire, compte tenu :
De la transmission en Préfecture le 06 MARS 2026
De la publication le 06 MARS 2026

Pour le Maire,
Par délégation
Nathalie MARCHAND
Directrice Administration générale

Handwritten signature in blue ink.

Budget primitif 2026

Conseil municipal du 2 mars 2026

1

Plan

- ① Calendrier budgétaire et méthodologie
- ② Rappel du DOB
- ③ Vue d'ensemble du budget primitif
- ④ Les dépenses du budget primitif
- ⑤ Les recettes du budget primitif
- ⑥ Annexes : présentation synthétique des opérations d'aménagement

2

1. Calendrier budgétaire et méthodologie

3

Calendrier budgétaire et méthodologie

Juillet / août 2025

Envoi des lettres
de cadrage BP
2026

Travail de
préparation
budgétaire par les
adjoints et les
services

Oct. / déc. 2025

Réunions
budgétaires,
premiers aperçus
de l'équilibre
budgétaire

Décembre 2025

Décision
modificative n°2
2025

Simulation
prospective,
arbitrages
budgétaires annuels
et pluriannuels

26 janvier 2026

Débat
d'orientations
budgétaires (DOB)
2026

2 mars 2026

Budget primitif (BP)
2026

- ✓ Une prospective et un plan pluriannuel d'investissement (PPI) présentés dans le cadre du DOB
- ✓ Un vote du budget primitif sans les reports d'investissement et sans les résultats du compte administratif (ceux-ci sont intégrés lors du budget supplémentaire en juin)

4



- ✓ Budget supplémentaire 2026 :
 - modification des prévisions budgétaires, en recettes et en dépenses, en fonctionnement et en investissement
 - Intégration des résultats de l'année 2025
 - Intégrations des restes à réaliser 2025 au sein des reports 2026 (les dépenses et recettes d'investissement engagés en 2025 et reportés sur l'exercice 2026)

- ✓ Depuis 2024, le compte administratif de l'ordonnateur et le compte de gestion du comptable public sont regroupés au sein d'un seul document : le compte financier unique (CFU)

5

2. Rappel du Débat d'Orientation Budgétaire

6

Rappel du débat d'orientations budgétaires

Variables de pilotage	2020	2021	2022	2023	2024	2025	2026	2027	2028
Encours de dette	23 924 477	21 676 966	22 850 883	23 632 748	23 671 311	21 594 843,36	22 514 471,31	24 330 900,72	25 219 260,11
Épargne brute	3 813 081	3 933 122	3 386 659	3 634 445	4 721 587	4 786 147,04	3 445 352,62	3 161 404,55	2 925 967,68
Épargne nette	1 573 308	1 685 611	1 524 576	1 416 310	2 260 149	2 210 584,37	1 032 516,21	645 050,11	288 321,88
Délai de désendettement	6,3	5,5	6,7	6,5	5,0	4,5	6,5	7,7	8,6
Dépenses d'inv. (hors dette)	5 393 880	4 795 185	6 267 377	6 617 820	7 287 024	6 737 973	8 343 316	7 666 538	5 495 803

En 2025, la Ville présente une bonne situation financière. On peut noter que les investissements ont été significatifs et ont représenté 37 M€ sur la durée du mandat (6,2 M€ d'investissement par an en moyenne).

Sur la période prospective, il est simulé des dépenses de fonctionnement qui progressent de manière plus forte que les recettes de fonctionnement. La dotation commune nouvelle perçue à partir de 2024 contribue à maintenir une DGF stable, mais cela n'est pas suffisant pour éviter une diminution de la capacité d'autofinancement. Celle-ci s'explique notamment par la baisse des compensations fiscales en 2026 (disposition du projet de loi finances 2026 qui n'est pas encore votée).

Cela impacte de manière sensible les ratios financiers en 2026 et sur la période prospective. Le délai de désendettement pourrait dépasser les 8 années en 2028, et la diminution de l'épargne nette indique que l'équilibre budgétaire pourrait être difficile à atteindre.

Pour les années à venir, il sera nécessaire d'augmenter la capacité d'autofinancement en intervenant sur les dépenses ou les recettes de fonctionnement.

7

Loi de Finances 2026 – Impacts pour Lamballe-Armor

PLF 2026

Projet de loi de finances pour 2026

Au moins 5 Mds€ d'économies dirigées vers les collectivités

1

Dilico : reconduction et doublement : - 1 Mds€
Impact pour LA : la ville ne serait pas concernée

2

Plafonnement de la TVA reversée aux collectivités : ≈ - 0,6 Mds€
La ville n'est pas concernée

Pour rappel :

LFSS 2025

Loi de financement de la sécurité sociale pour 2025

3

Diminution de plusieurs dotations dont le fonds vert : ≈ - 0,5 Mds€

Impact LA : pas estimé à ce jour

Une stabilité annoncée de la DGF, mais des compensations fiscales fortement diminuées pour alimenter les dotations de compensation : ≈ - 0,5 Mds€

Impact LA : - 270 K€ de compensations fiscales

4

Hausse des cotisations employeurs pour la CNRACL (+ 3 points) : + 1,3 Mds€ pour 2026

Impact LA : + 116 K€

Impact PLF 2026 (et LFSS 2025) : a minima - 436 K€ en 2026.

En « contrepartie », le gouvernement annonce un « grand chantier de simplification des normes » pour les collectivités.

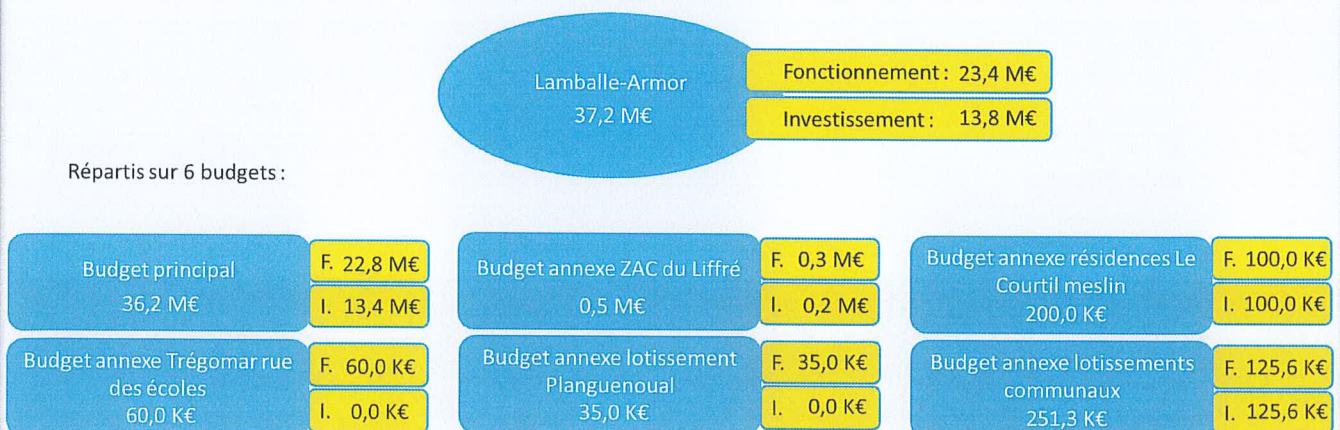
8

3. Vue d'ensemble : un budget primitif 2026 à 33 M€

9

Un budget primitif à 37,2 M€

Répartis sur 6 budgets :



10

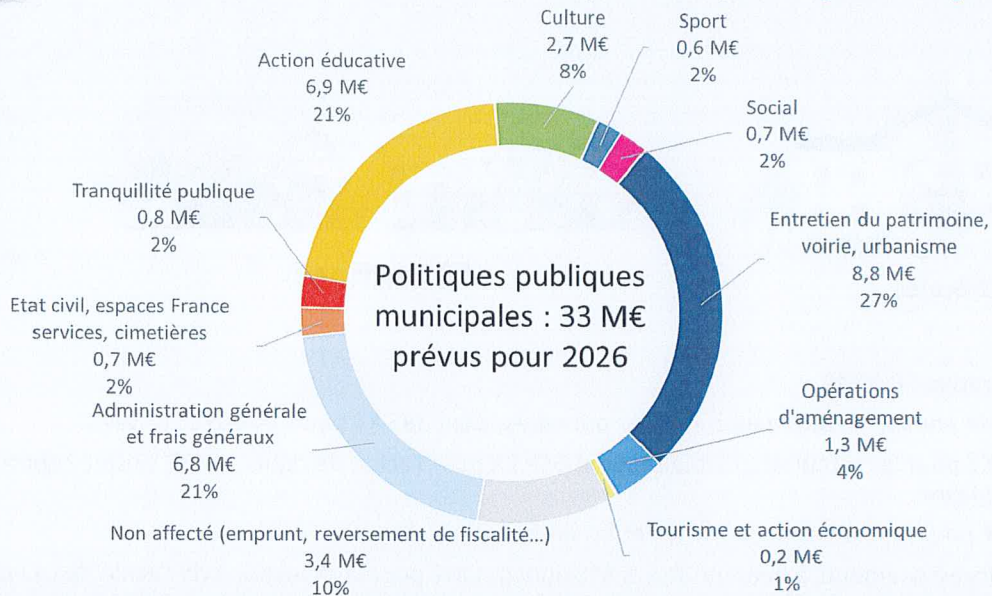
4. Les dépenses du budget primitif 2026

11

4.1 Focus sur les dépenses par politiques publiques

12

Les dépenses 2026 par politiques publiques



Dépenses de fonctionnement et d'investissement pour le budget principal et tous les budgets annexes. Les opérations d'ordre (amortissements, virements entre sections) ont été retirées. La masse salariale a été pour partie répartie au sein des politiques publiques, mais pas en totalité. Une partie de la masse salariale n'a pu être répartie et reste affectée à l'administration générale. Elle le sera au compte administratif.

13

Etat civil et tranquillité publique

- ✓ Etat civil et espaces France services : 678 K€
- ✓ Cimetières : 47 K€ principalement de l'entretien et des travaux (aménagement divers)



**France
services**



- ✓ Tranquillité et salubrité publique : 807 K€
 - Prise en charge de certains animaux sur la voie publique : 30 K€
 - Investissement 330 K€ : sanitaires autonettoyants (150 K€), déploiement de la vidéo protection (150 K€), maintenance vidéo-protection, logiciel métier

14

Action éducative



12 écoles



10 cantines



Cuisine centrale
du Penthièvre

✓ Action éducative : 6,9 M€

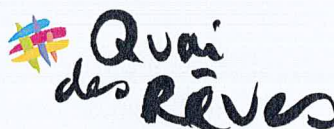
- 5,6 M€ pour les écoles maternelles et primaires, dont 385 K€ pour les écoles privées
- 820 K€ pour la restauration scolaire, dont 659 K€ pour l'achat de repas au GIP cuisine centrale du Penthièvre
- 28 K€ pour les classes découvertes et les interventions dans les écoles
- Des investissements à hauteur de 1,5 M€ dont 1,3 M€ pour la rénovation de l'école de La Poterie
- 486 K€ de frais de fonctionnement répartis également sur l'ensemble de la politique action éducative

15

Culture

✓ Culture : 2,6 M€

- Bibliothèque : 1,3 M€ dont 520 K€ d'investissement (dont 400 K€ pour le réagencement de la bibliothèque de Lamballe et 100K€ pour la bibliothèque de Meslin)
- Scène de théâtre et spectacle Quai des rêves : 760 K€
- Participation au musée Mathurin Méheut : 151 K€
- Subventions à des associations culturelles : 90 K€
- Entretien et travaux pour le patrimoine culturel : 333 K€



16

Sport

✓ **Sport : 643 K€**

- Investissements pour des équipements sportifs : 348 K€
- Entretien des équipements et frais de fonctionnement : 177 K€
- Subventions aux associations sportives : 63 K€



17

Social

✓ **Social : 742K€**

- Frais de fonctionnement du service : 301 K€
- Subventions à des associations sociales : 45 K€
dont 30 K€ pour le CCAS
- Action CLSPD : 12 K€
- Réserve communale de sécurité civile : 4,5 K€
- Autres dépenses : 379,5



DEVENEZ RÉSERVISTE
RÉSERVE COMMUNALE DE SÉCURITÉ CIVILE



18

Entretien du patrimoine, travaux, voirie et urbanisme

✓ Entretien du patrimoine, voirie et urbanisme : 8,2 M€

- Travaux de voirie, circulations douces : 4,46 M€
- Eclairage public : 310 K€
- Espaces verts : 1,3 M€
- Environnement : 72 K€
(participation au projet de réserve naturelle régionale et participation aux associations foncières rurales)
- Parc privé de la ville : 39K€
- Frais de fonctionnement des services (dont service urbanisme) : 1,3 M€
- Les opérations sont déclinées dans le PPI présenté ci-après



19

Opérations d'aménagement



✓ Opérations d'aménagement : 1,3 M€

- 260 K€ pour des participations pour le logement social
- ZAC du Liffré : 300 K€ pour des travaux d'aménagement
- Lotissement Trégomar rue des écoles : 60 K€
- Lotissement Planguenoual : 35 K€
- Résidence le Courtil Meslin : 100 K€
- Lotissements communaux : 26 K€ (lotissement Paturettes, et Le Courtil 2 à Meslin)

20

Tourisme et action économique

✓ Tourisme et action économique : 211 K€

- Subvention de fonctionnement au Syndicat mixte du haras national de Lamballe : 145 K€
- Frais pour les marchés du jeudi à Lamballe (eau, électricité...) : 12 K€
- Subventions : 28 K€ dont subvention aux Vitrines de Lamballe (11,5 K€)
- Entretien et frais de fonctionnement du camping à Planguenoual : 25 K€



21

Administration générale

✓ Administration générale : 6,8 M€

- Frais de fonctionnement des services, les services supports (ressources humaines, finances, administration générale, assemblées, informatique, communication...) : 5,3 M€
- La masse salariale des services mutualisés qui n'a pu être répartie sur les politiques présentées précédemment : 1,1 M€
- Les indemnités des élus : 353 K€ et 25 K€ pour la formation des élus
- Coopération décentralisée : 21 K€



✓ Dépenses non ventilables : 3,4 M€

- Dette : 3 M€, remboursement du capital et frais financiers
- Reversement de fiscalité : 135 K€, des dégrèvements de taxe foncière, taxe d'habitation sur les logements vacants, et reversement de taxe d'aménagement à Lamballe Terre et Mer dans le cadre des constructions dans les parcs d'activités économiques
- Valeurs irrécouvrables, impôts payés

22

4.2 Focus sur les dépenses de fonctionnement par nature

23

Charges à caractère général : 5,8 M€

<i>Charges à caractère général - en K€</i>	BP 2025	PROJET BP 2026	Evol. En K€	Evol. En %
Charges à caractère général	5 940	5 794	- 146	- 2,5%

- Les charges à caractère général ont été maîtrisées et diminuent par rapport à l'année dernière. La diminution correspond principalement aux fluides (frais d'électricité dont la prévision budgétaire 2025 était particulièrement difficile)
- A noter que le contenu de ce chapitre est modifié : plusieurs dépenses sont à présent supportées directement par le budget de Lamballe-Armor, et ne font plus l'objet d'une refacturation par Lamballe Terre et Mer dans le cadre de la mutualisation

24

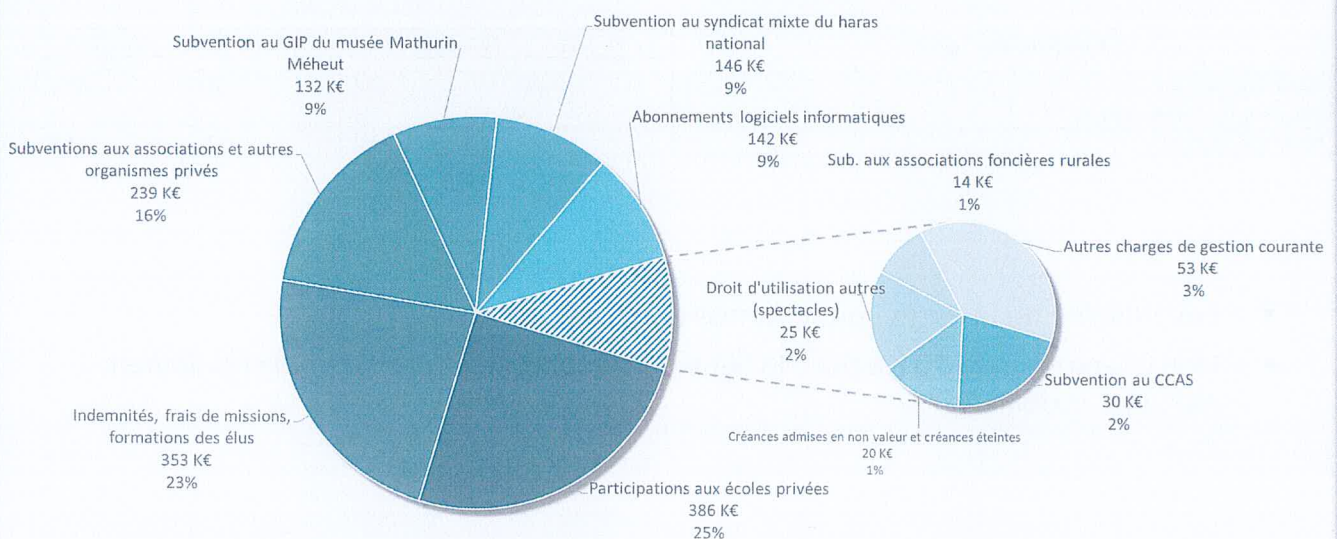
Masse salariale : 11,9 M€

Masse salariale - en K€	BP 2025	PROJET BP 2026	Evol. En K€	Evol. En %
Charges de personnel (chapitre 012)	9 180	11 900	+ 2 720	+ 29,6%
Masse salariale au sein des attributions de compensation (chapitre 014)	2 728		- 2 728	- 100,0%
Total masse salariale	11 908	11 900	- 8	- 0,1%

- La prévision budgétaire de la masse salariale stable par rapport à 2025
- 2026 marque la fin de la masse salariale au sein des attributions de compensation
- Cela intègre :
 - L'augmentation de la cotisation CNRACL et l'augmentation du SMIC
 - Les postes non pourvus en 2025 et nécessaires au fonctionnement des services ont été intégrés (équipes du centre technique, agents d'accueil, chargé de communication interne...)
 - L'impact du glissement vieillesse technicité, c'est-à-dire l'évolution de la masse salariale liée au vieillissement et à l'avancement de carrière des agents

25

Autres charges de gestion courante : 1,5 M€

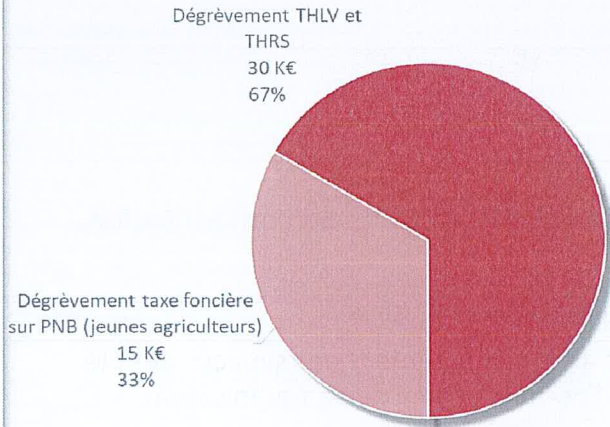


Un chapitre en augmentation par rapport au BP 2025 (+ 128 K€), lié aux abonnements à des logiciels informatiques, aux indemnités des élus, à la subvention au CCAS.

26

Reversement de fiscalité : 45 K€

Reversements de fiscalité BP 2026



- A partir de 2026, il n'y a plus d'attributions de compensation en dépenses au sein du chapitre des reversements de fiscalité
- Les reversements conventionnels de fiscalité ont été supprimés dans le cadre de l'adoption du nouveau pacte financier et fiscal avec LTM en 2024. Il n'est pas prévu de prélèvement au titre de la loi SRU en 2025
- Des dégrèvements de taxe à hauteur de 45 K€ (montants prévisionnels)

27

Frais financiers

Frais financiers - en K€

	BP 2025	PROJET BP 2026	Evol. En K€	Evol. En %
Intérêts de la dette	490	426	- 64	- 13,1%
Frais de la ligne de trésorerie	10	10	=	=
Total frais financiers	500	436	- 64	- 12,8%

- Les intérêts de la dette sont estimés à 426 K€
- Une enveloppe de 10 K€ pour la ligne de trésorerie est prévue mais ne devrait pas être mobilisée

28

4.3 Focus sur les dépenses d'investissement

29

Le plan pluriannuel d'investissement

Libellé de l'opération	Programmation 2026-2028 (en K€)			
	Projet 2026	Projet 2027	Projet 2028	Total
Sous-total SERVICES GENERAUX dépenses récurrentes	555	555	555	1 665
Sous-total SERVICES GENERAUX recettes récurrentes	8	8	8	23
POLICE MUNICIPALE	150			150
MODERNISATION HOTEL DE VILLE	100	100	100	300
RENOVATION MAIRIE DE MESLIN	500			500
ETUDE STRATEGIE PATRIMONIALE	50			50
Sous-total SERVICES GENERAUX dépenses particulières	800	100	100	1 000
Sous-total SERVICES GENERAUX recettes particulières	-	-	-	-
TOTAL SERVICES GENERAUX DÉPENSES	1 355	655	655	2 665
TOTAL SERVICES GENERAUX RECETTES	8	8	8	23
Sous-total EQUIPEMENTS SCOLAIRES dépenses récurrentes	240	240	240	720
GROUPE SCOLAIRE LA POTERIE	1 300	900		2 200
GROUPE SCOLAIRE LA POTERIE - SUBVENTION REGION	210			210
GROUPE SCOLAIRE LA POTERIE - SUBVENTION DETR	200			200
Sous-total EQUIPEMENTS SCOLAIRES dépenses particulières	1 300	900	-	2 200
Sous-total EQUIPEMENTS SCOLAIRES recettes particulières	410	-	-	410
TOTAL EQUIPEMENTS SCOLAIRES DÉPENSES	1 540	1 140	240	2 920
TOTAL EQUIPEMENTS SCOLAIRES RECETTES	410	-	-	410

30

Le plan pluriannuel d'investissement

Libellé de l'opération	Programmation 2026-2028 (en K€)			
	Projet 2026	Projet 2027	Projet 2028	Total
Sous-total EQUIPEMENTS CULTURELS MUNICIPAUX dépenses récurrentes	40	20	20	80
SALLE PIERRE LANOE - TRAVAUX DE RENOVATION	100	1 500	1 200	2 800
SALLE DES FETES PLANGUENOUAL	90			90
SALLE SOCIO CULTURELLE EOLE - MORIEUX	91			91
SALLE PIERRE LANOE		400		400
Sous-total EQUIPEMENTS CULTURELS MUNICIPAUX dépenses particulières	281	1 500	1 200	2 981
Sous-total EQUIPEMENTS CULTURELS MUNICIPAUX recettes particulières	-	400	-	400
TOTAL EQUIPEMENTS CULTURELS MUNICIPAUX DÉPENSES	321	1 520	1 220	3 061
TOTAL EQUIPEMENTS CULTURELS MUNICIPAUX RECETTES	-	400	-	400
BIBLIOTHEQUE - REAMENAGEMENT INTERIEUR + TOITURE	420			420
BIBLIOTHEQUE CYBER MESLIN	50			50
BIBLIOTHEQUE MORIEUX	51			51
Sous-total BIBLIOTHEQUE MUNICIPALE dépenses particulières	521	-	-	521
TOTAL BIBLIOTHEQUE MUNICIPALE DÉPENSES	521	-	-	521
TOTAL BIBLIOTHEQUE MUNICIPALE RECETTES	-	-	-	-
Sous-total CENTRE CULTUREL dépenses récurrentes	20	20	20	60
QUAI DES REVES - CHANGEMENT MATERIEL SONO	55			55
Sous-total CENTRE CULTUREL dépenses particulières	55	-	-	55
Sous-total CENTRE CULTUREL recettes particulières	-	-	-	-
TOTAL CENTRE CULTUREL DÉPENSES	75	20	20	115
TOTAL CENTRE CULTUREL RECETTES	-	-	-	-

31

Le plan pluriannuel d'investissement

Libellé de l'opération	Programmation 2026-2028 (en K€)			
	Projet 2026	Projet 2027	Projet 2028	Total
Sous-total PATRIMOINE HISTORIQUE ET RELIGIEUX dépenses récurrentes	50	50	50	150
MUSEE MATHURIN MEHEUT - PARTICIPATION	19	19	19	57
EGLISE ST-JEAN - CLOCHER ET ORGUE	130			130
EGLISE MESLIN	40	100	50	190
EGLISE MORIEUX	60			60
Sous-total PATRIMOINE HISTORIQUE ET RELIGIEUX dépenses particulières	249	119	69	437
TOTAL PATRIMOINE HISTORIQUE ET RELIGIEUX DÉPENSES	299	169	119	587
TOTAL PATRIMOINE HISTORIQUE ET RELIGIEUX RECETTES	-	-	-	-
Sous-total EQUIPEMENTS SPORTIFS ET DE PLEIN AIR dépenses récurrentes	20	20	20	60
PLAN D'EAU VILLE GAUDU - ETUDES/TRAVAUX	20	30	30	80
PLAN D'EAU VILLE GAUDU - ESPACES RECREATIFS	130			130
PARC DE LA COLLEGIALE NOTRE DAME	30			30
TRAVAUX DIVERS SITES	98			98
RESTAURATION LANDE DU GRAS MESLIN	21			21
ESPACE MURIGNEUX	30			30
Sous-total EQUIPEMENTS SPORTIFS ET DE PLEIN AIR dépenses particulières	329	30	30	389
Sous-total EQUIPEMENTS SPORTIFS ET DE PLEIN AIR recettes particulières	-	-	-	-
TOTAL EQUIPEMENTS SPORTIFS ET DE PLEIN AIR DÉPENSES	349	50	50	449
TOTAL EQUIPEMENTS SPORTIFS ET DE PLEIN AIR RECETTES	-	-	-	-

32

Le plan pluriannuel d'investissement

Libellé de l'opération	Programmation 2026-2028 (en K€)			
	Projet 2026	Projet 2027	Projet 2028	Total
Sous-total AUTRES EQUIPEMENTS MUNICIPAUX dépenses récurrentes	623	566	566	1 755
SANITAIRES AUTOMATIQUES	150	150	150	450
CTM - CTRE TECHN MUNICIPAL	145	100	100	345
PLU - DOC URBA PREVISIONNEL	20			20
REPLACEMENT BALAYEUSE	240			240
CENTRE TECHNIQUE LITTORAL	10			10
RACHAT LTM BIENS MUTUALISES	600			600
CESSION TERRAIN CENTRALITE PLANGUENOUAL	60			60
Sous-total AUTRES EQUIPEMENTS MUNICIPAUX dépenses particulières	1 165	250	250	1 665
Sous-total AUTRES EQUIPEMENTS MUNICIPAUX recettes particulières	60	-	-	60
TOTAL AUTRES EQUIPEMENTS MUNICIPAUX DÉPENSES	1 788	816	816	3 420
TOTAL AUTRES EQUIPEMENTS MUNICIPAUX RECETTES	60	-	-	60
ENVELOPPE ACQUISITIONS FONCIERES	440			440
Sous-total ACQUISITIONS FONCIERES dépenses particulières	440	-	-	440
Sous-total ACQUISITIONS FONCIERES recettes particulières	-	-	-	-
TOTAL ACQUISITIONS FONCIERES DÉPENSES	440	-	-	440
TOTAL ACQUISITIONS FONCIERES RECETTES	-	-	-	-

33

Le plan pluriannuel d'investissement

Libellé de l'opération	Programmation 2026-2028 (en K€)			
	Projet 2026	Projet 2027	Projet 2028	Total
Sous-total ENVIRONNEMENT dépenses récurrentes	40	40	40	120
SCHEMA DIRECTEUR CYCLABLE	500	350	350	1 200
Sous-total ENVIRONNEMENT dépenses particulières	500	350	350	1 200
Sous-total ENVIRONNEMENT recettes particulières	-	-	-	-
TOTAL ENVIRONNEMENT DÉPENSES	540	390	390	1 320
TOTAL ENVIRONNEMENT RECETTES	-	-	-	-
Sous-total VOIRIE dépenses récurrentes	1 432	1 000	1 000	3 432
AMENAGEMENT BOURG MESLIN	340			340
RESEAUX EAUX PLUVIALES	50	180		230
LAMBALLE 2025 - OPERATION 1 (2023-cheminement le long du Haras, 2024-square Mathurin Méheut + rue Papegault, 2025-rue du Jeu de Paume, 2027-rue Général de Gaulle - carrefour Saint Martin)		450		450
LAMBALLE 2025 - OPERATION 2 (2023-parking des Tanneurs partie ouest, 2024-rue et impasse du Bourg Hurel, 2025-rue de Bouin, 2026-secteur Pont Calmet)	272	50		322

34

Le plan pluriannuel d'investissement

Libellé de l'opération	Programmation 2026-2028 (en K€)			
	Projet 2026	Projet 2027	Projet 2028	Total
LOGEMENTS SOCIAUX RESIDENCE DU PARC - PLANGUENOUAL	40			40
AMENAGEMENT DE LA CENTRALITE - PLANGUENOUAL	10			10
VOIRIE 2026 - St Aaron - abords RD768 en traversée de La Doberie	250			250
FONDS VERT AMENAGEMENT BOURG MESLIN	33			33
AMENAGEMENT BOURG DE MESLIN - PARTICIP COUCHE ROULEMENT	40			40
Sous-total VOIRIE dépenses particulières	962	680	-	1 642
Sous-total VOIRIE recettes particulières	73	-	-	73
TOTAL VOIRIE DÉPENSES	2 394	1 680	1 000	5 074
TOTAL VOIRIE RECETTES	73	-	-	73
Sous-total RESEAUX dépenses récurrentes	79	50	50	179
ECLAIRAGE PUBLIC - PASSAGE PIETON GIRATOIRE LANJOUAN	26			26
Sous-total RESEAUX dépenses particulières	26	-	-	26
TOTAL RESEAUX DÉPENSES	105	50	50	205
TOTAL RESEAUX RECETTES	-	-	-	-

35

Le plan pluriannuel d'investissement

Libellé de l'opération	Programmation 2026-2028 (en K€)			
	Projet 2026	Projet 2027	Projet 2028	Total
Sous-total AMENAGEMENT LOTISS PUBLICS ET PRIVES dépenses récurrentes	250	250	250	750
Les Rives du Gouessant - Aménagement terrain		400		400
Lamballe - PUP La Déhanne		160		160
La Poterie - La Grande Prairie		190		190
La Poterie - Rachat EPF rue du Clos Berthault	160			160
Les Rives du Gouessant - Part° La Rance (5000€/logt)	200			-
AIDE AUX MAIRES BATISSEURS	137			-
Lamballe - PUP La Déhanne		247		247
HABITATIONS RUE PRETANNE MORIEUX	185			185
Sous-total AMENAGEMENT LOTISS PUBLICS ET PRIVES dépenses particulières	160	750	-	910
Sous-total AMENAGEMENT LOTISS PUBLICS ET PRIVES recettes particulières	521	247	-	768
TOTAL AMENAGEMENT LOTISSEMENTS PUBLICS ET PRIVES DÉPENSES	410	1 000	250	1 660
TOTAL AMENAGEMENT LOTISSEMENTS PUBLICS ET PRIVES RECETTES	521	247	-	768
TAXE D'AMENAGEMENT	90	90	90	270
AMENDES DE POLICE	80	80	80	240
TOTAL dépenses	10 227	7 580	4 900	22 707
TOTAL recettes	1 152	735	88	1 974

36

Le remboursement du capital de la dette : 2,54 M€

✓ Remboursement du capital de la dette : 2,54 M€

<i>Remboursement du capital de la dette - en K€</i>	BP 2025	PROJET BP 2026	Evol. En K€	Evol. En %
Remboursement du capital de la dette	2 580	2 564	- 16	- 0,6%

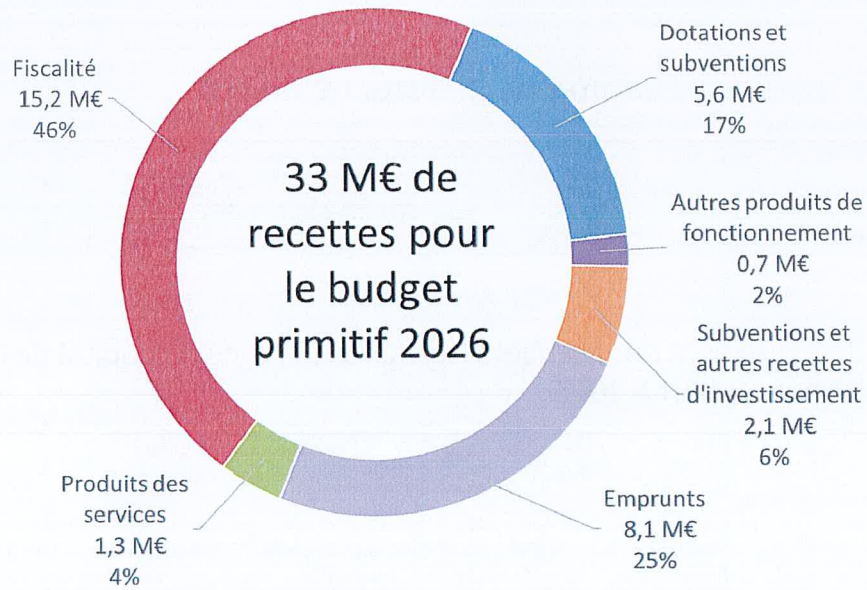
- Le budget principal remboursera légèrement moins de capital de la dette en 2026 par rapport à 2025

37

5. Les recettes du budget primitif 2026

38

Les recettes du budget primitif 2026



Recettes de fonctionnement et d'investissement pour le budget principal et tous les budgets annexes. Les opérations d'ordre (amortissements, virements entre sections) ont été retirées.

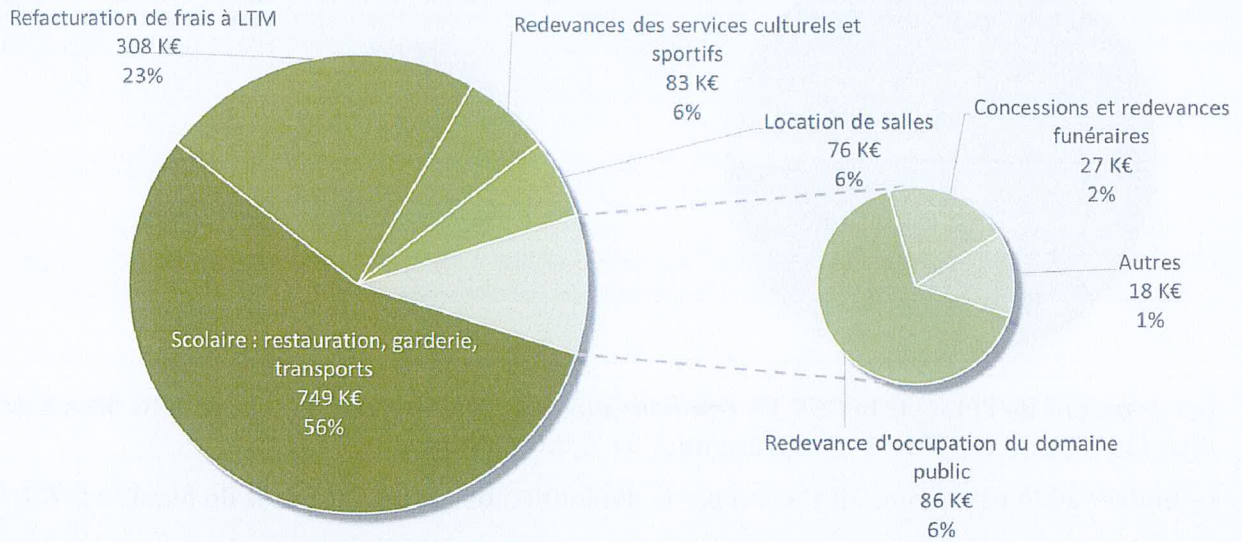
39

5.1 Focus sur les recettes de fonctionnement du budget principal

40

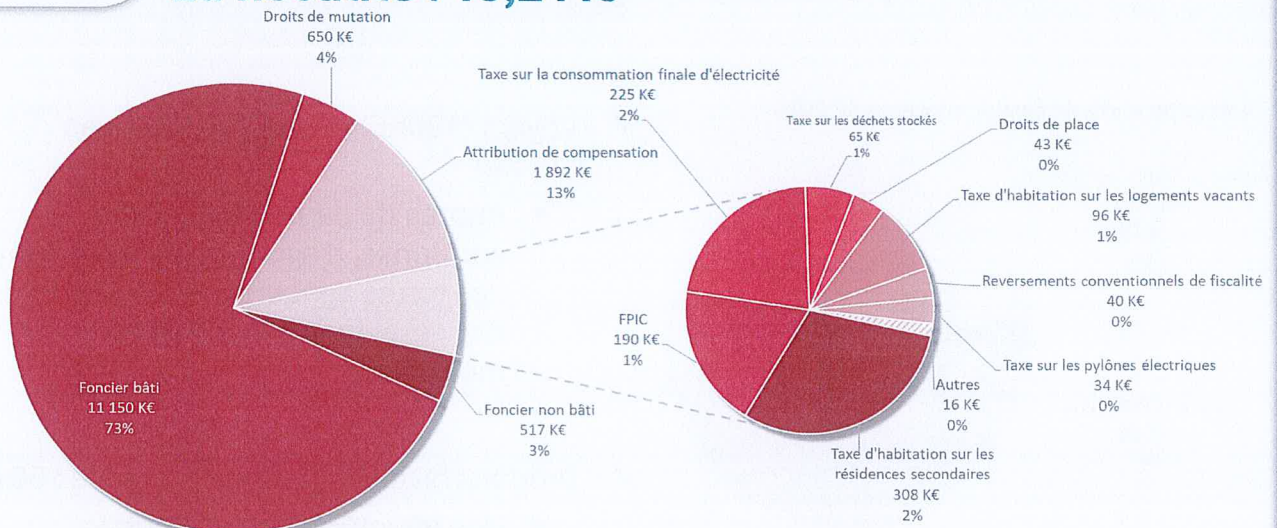
Les produits des services : 1,3 M€

Produits des services BP 2026



41

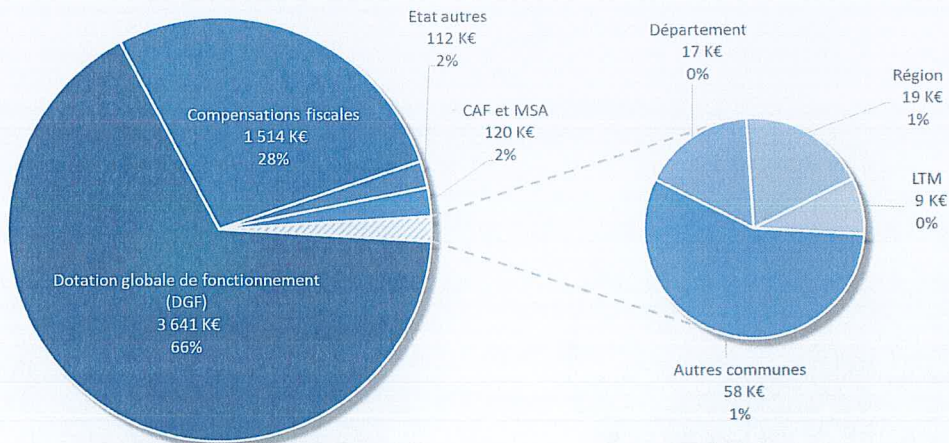
La fiscalité : 15,2 M€



- ✓ Depuis la suppression de la taxe d'habitation sur les résidences principales, la taxe sur le foncier bâti représente 73% du produit fiscal communal
- ✓ Les attributions de compensation font leur retour au sein des recettes de fonctionnement suite à la fin de la refacturation de la mutualisation au sein des AC

42

Les dotations et subventions : 5,5 M€

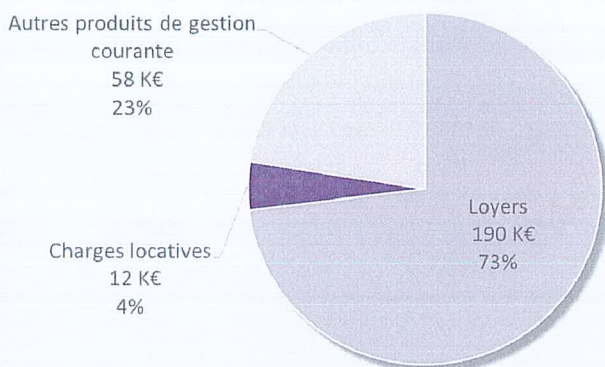


- ✓ Les dotations de l'Etat via la DGF, les compensations fiscales et d'autres subventions liées à des projets s'élèvent à 5 155 K€ et représentent 94 % des dotations
- ✓ Le budget 2026 est fortement touché par la diminution des compensations de fiscalité (- 270 K€)

43

Autres produits de gestion courante : 260 K€

Autres produits de gestion courante BP 2026



- ✓ Loyers (190K€) et charges locatives (12 K€)
 - Après de particuliers, d'une entreprise, d'agriculteurs exploitants des terres agricoles, et de praticiens de santé dans des maisons médicales
- ✓ Produits divers de gestion courante : 58 K€
 - Des refacturations et d'autres charges diverses

44

Autres produits de fonctionnement

- ✓ Produits financiers : 13 K€
 - Il s'agit du fonds de soutien pour la sortie des emprunts à risque (renégociation réalisée en 2022 et dont le versement est lissé jusqu'en 2028)

- ✓ Produits exceptionnels : 5 K€
 - Correspondent principalement à des annulations de mandats sur années antérieures

- ✓ Atténuations de charges : 330 K€
 - Indemnités journalières estimées à 250 K€
 - Participation des agents pour les chèques déjeuners pour 75K€
 - Autres remboursements sur cotisations sociales pour 5 K€

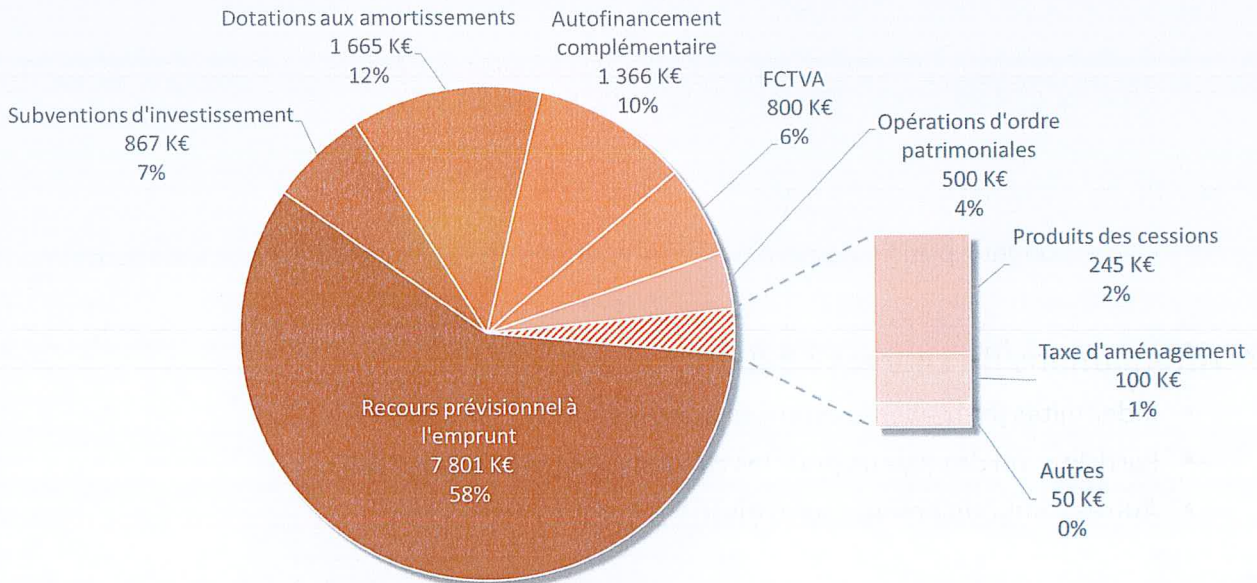
45

5.2 Focus sur les recettes d'investissement du budget principal

46

Les recettes d'investissement : 13,4 M€

Recettes d'investissement BP 2026



6. Annexes : présentation synthétique des opérations d'aménagement

Budget annexe ZAC du Liffré

Bilan prévisionnel - ZAC LIFFRE (en K€)	CA 2015	CA 2016	CA 2017	CA 2018	CA 2019	CA 2020	CA 2021	CA 2022	CA 2023	CA 2024	CA 2025	CA anticipé de clôture 2026/2027	Bilan prévisionnel global avec subv équilibre
Acquisitions des terrains à aménager		839	12			36	275	0					1 163
frais de notaires et maîtrise d'œuvre	117	- 1	23	5	2	4	4	2	2				160
Travaux d'aménagement et de viabilisation	7		379	108		24	770	502	46	2	9	300	2 146
autres frais (dt tranf de charges int)		3	21	20	8	8	4	8	16				88
entretien voirie	2												2
annonces et insertion	0												0
frais bancaires		5				1							6
intérêts des emprunts			19	20	12	2	4	3	21	0			82
ICNE		3	2	0	- 5	1	- 0	4	- 5				-
frais financiers divers					1								1
remb prêt relais					1 600			600	1 200				3 400
Total des DEPENSES :	126	850	456	153	1 619	75	1 057	1 119	1 280	2	9	300	7 048
vente des lots				1 083	229		-	443	1		0		1 755
participation logt sociaux LTM							90				110		200
participation logt Bailleurs sociaux												90	90
participation travaux giratoire (Tregordis)									166				166
participation du BG au BA									1 350				1 350
transfert de charges d'intérêts		3	21	20	8	3	4	8	16				83
nouveau prêt relais		1 600			600	1 200							3 400
Total des RECETTES :	-	1 603	21	1 103	837	1 203	94	450	1 533	-	110	90	7 044
Résultat au 31-12-NN :	- 126	754	- 435	950	- 782	1 128	- 964	- 669	253	- 2	101	- 210	- 5
résultat reporté	-	- 126	627	192	1 142	360	1 488	524	- 146	107	105	205	
résultat cumulé au 31-12-NN	- 126	627	192	1 142	360	1 488	524	- 146	107	105	205	- 5	

49

Budget annexe Le Courtil Meslin

Bilan prévisionnel - Lotissement Le Courtil Meslin (en K€)	CA 2013	CA 2014	CA 2015	CA 2016	CA 2017	CA 2018	CA 2019	CA 2020	CA 2021	CA 2022	CA 2023	CA 2024	CA 2025	CA anticipé de clôture 2026/2027	Bilan prévisionnel de clôture
Acquisitions des terrains à aménager						107									107
Frais de notaires et maîtrise d'œuvre	2					6			0						9
Travaux d'aménagement et de viabilisation						167	22	2						100	291
Travaux divers						0		1							1
Total des DEPENSES :	2	-	-	-	-	280	22	2	0	-	-	-	-	100	407
Vente des lots aux particuliers							70	30	103	48	23		31		305
Regul tva								0							0
Participation organisme HLM							20			20					40
Total des RECETTES :	-	-	-	-	-	-	90	30	103	68	23	-	31	-	345
Résultat au 31-12-NN :	- 2	-	-	-	-	- 280	68	28	103	68	23	-	31	- 100	- 62
résultat reporté	-	- 2	- 2	- 2	- 2	- 2	- 282	- 215	- 187	- 84	- 16	7	7	38	
rés cumulé au 31-12-NN	- 2	- 2	- 2	- 2	- 2	- 282	- 215	- 187	- 84	- 16	7	7	38	- 62	

50

Budget annexe Trégomar lotissement rue des Ecoles

Bilan prévisionnel - Lotissement rue des Ecoles à Trégomar (en K€)	CA 2016	CA 2017	CA 2018	CA 2019	CA 2020	CA 2021	CA 2022	CA 2023	CA 2024	CA 2025	CA estimé de clôture 2026	Bilan prévisionnel de clôture
Acquisitions des terrains à aménager												-
frais de notaires et maîtrise d'œuvre	1											1
travaux d'aménagement et de viabilisation		1	101	5						3		109
travaux divers					1							1
Total des DEPENSES :	1	1	101	5	1	-	-	-	-	3	-	111
vente des lots aux particuliers				15		27						53
participation lgt sociaux						1						-
Recettes exceptionnelles												1
Total des RECETTES :	-	-	-	15	-	27	-	-	-	11	-	53
Résultat au 31-12-NN :	- 1	- 1	- 101	10	- 1	27	-	-	-	8	-	- 58
résultat reporté	-	- 1	- 2	- 102	- 93	- 94	- 66	- 66	- 66	- 66	- 66	- 58
résultat cumulé au 31-12-NN	- 1	- 2	- 102	- 93	- 94	- 66	- 66	- 66	- 66	- 66	- 58	

51

Budget annexe Lotissement le Colombier Planguenoual

Bilan prévisionnel - Lotissement Le Colombier Planguenoual (en K€)	CA 2022	CA 2023	CA 2024	CA 2025	CA estimé de clôture 2026/2027	Bilan prévisionnel de clôture
Acquisitions des terrains à aménager						-
frais de notaires et maîtrise d'œuvre						-
Travaux d'aménagement et de viabilisation	115	4				119
travaux divers			1			1
Total des DEPENSES :	115	4	1	-	-	119
vente des lots	46	29		79		154
participation bailleur social LA RANCE et LTM	35				35	70
Total des RECETTES :	81	29	-	79	35	224
Résultat au 31-12-NN :	- 34	25	- 1	79	35	105
résultat reporté	-	- 34	- 9	- 9	70	
résultat cumulé au 31-12-NN	- 34	- 9	- 9	70	105	

52

Budget annexe Lotissements Communaux

Bilan prévisionnel - Lotissements communaux (en K€)	CA 2023	CA 2024	CA 2025	Projet BP 2026
Acquisitions des terrains à aménager		77		
frais de notaires et maîtrise d'œuvre				10
Travaux d'aménagement et de viabilisation	3	18		16
travaux divers		2		
Total des DEPENSES :	3	97	-	26
vente des lots				
participation bailleur social/LTM				
Total des RECETTES :	-	-	-	-
Résultat au 31-12-NN :	- 3	- 97	-	- 26
résultat reporté	-	- 3	- 99	- 99
résultat cumulé au 31-12-NN	- 3	- 99	- 99	- 126

53

Budget primitif 2026

Conseil municipal du 2 mars 2026



LAMBALLE-ARMOR.BZH

54