

Journal de **MARGOT**

LE BIMESTRIEL D'INFORMATIONS DE MESLIN

N° 015 SEPTEMBRE / OCTOBRE 2023



Pot d'accueil de l'école des Pensées - rentrée scolaire du 4 septembre 2023

ÉDITO

Après une période estivale salvatrice, à la météo capricieuse puis excessive, le mois de septembre a vu le retour de nos enfants dans leur école favorite.

Après une fin d'année scolaire perturbée, c'est avec sérénité que cette rentrée s'est déroulée. Je salue l'ensemble de l'équipe pédagogique et les remercie de leur professionnalisme et investissement. Nous serons à leurs côtés et ceux des parents pour accompagner au mieux la réussite de nos enfants.

Lors de plusieurs réunions publiques, le projet d'une nouvelle bibliothèque à Meslin a été partagé. Le programme technique détaillé vient d'être soumis au conseil municipal de Lamballe-Armor, mais ce n'est qu'en juin prochain que l'avant-projet sera validé en conseil. La Municipalité optimise l'utilisation des bâtiments existants pour des raisons économiques et énergétiques. C'est une réduction de 50% à minima de la consommation énergétique qui est envisagée. Avec cette opération, sera constitué un pôle d'accueil de proximité structurant, avec des services à la population (affaires civiles, France services) et donc une bibliothèque dans des conditions de confort qu'elle n'a plus aujourd'hui. Une accessibilité pour les personnes à mobilité réduite complète du bâtiment sera offerte.

Dans le meilleur des cas, les travaux devraient s'étaler d'avril 2025 à février 2026. La démolition du bâtiment vétuste et sous-utilisé de la bibliothèque, en plein cœur du bourg, permettra un futur réaménagement urbain. L'enveloppe prévisionnelle affectée à ces travaux est d'environ 360.000€ HT. Nous vous invitons à venir en échanger en Mairie.

Les travaux prévus font partis d'un projet global d'aménagement du bourg, qui, je le sais, sont attendus plus que tout, il va de soi de faire les choses dans l'ordre.

A l'orée de la date de la fusion il y a 200 ans de Meslin et Trégenestre (le 8 octobre 1823), nous souhaitons nous tourner également vers le passé ces prochains jours (balade d'orientation le 8 octobre).

Bonne rentrée à tous !

Céline FORTIN,
Maire déléguée de Meslin-Trégenestre

Directeur de la publication :

Philippe HERCOUËT

Crédits photos : C.FORTIN, N. BEURRIER, M. GUILLET, J. LE BRUNO, C. LE BOUCHER, A. STURBOIS

Impression : Imprimgraph

Diffusion : 440 exemplaires

Distribution : Elus et Meslinois

Meslin
Trégenestre

AGENDA

Samedi 7 octobre

"AccordéonNous" salle Louis Fourchon de Maroué

Dimanche 8 octobre

Balad'Orientation, à la Lande du Gras

Chaque association est invitée à nous faire parvenir les dates des évènements à venir ou un article de ceux passés. Merci à vous.

INFOS MAIRIE

Nouveaux horaires d'ouverture

L'accueil de la mairie de Meslin-Trégenestre sera ouvert du lundi au vendredi de 9h-12h

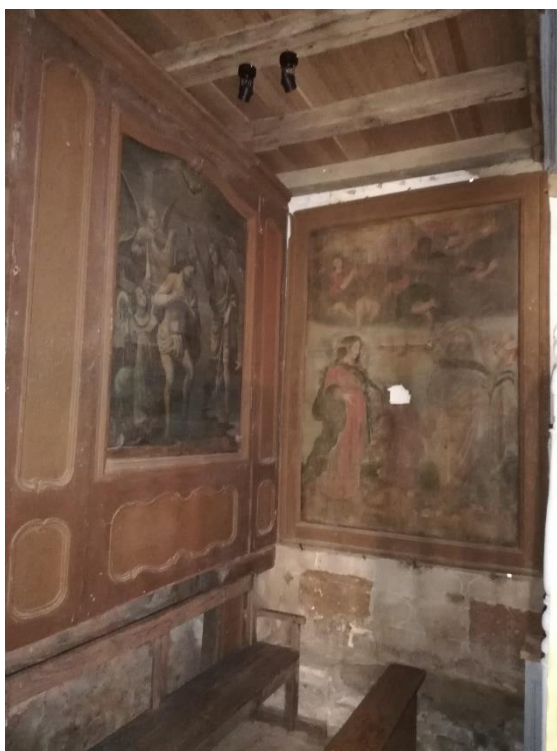
INFOS TRAVAUX

Voirie Trégenestre

La route entre « Le champ du mineur » et « Le haut Coetdiguen » a été refaite.

Eglise

Courant juillet, les toiles, qui avaient été retirées lors des travaux de réfection du clocher en 2014, ont retrouvé leur place, au fond de l'église.



ANIMATIONS BICENTENAIRE

Balad'Orientation

Animation à l'occasion de la fête du « bicentenaire » le dimanche 8 octobre 2023 proposée par la nouvelle association « Les amis de la Lande du Gras » à tous les Meslinois et leurs amis!

Où ?

Sur la Lande du Gras, trait d'union entre Meslin et Trégenestre. Départs aux barrières, côté ouest-Petite Lande du Gras.

Horaires :

Départs possibles entre 9h30 et 16h00 (durée d'environ 1h30).

C'Koi ?

À l'aide d'une carte d'orientation, il s'agit d'effectuer seul, en famille ou en équipe... et à son rythme, un parcours en passant par des balises placées aux endroits les plus remarquables de la lande.

Dès 4 ans, l'enfant peut-être « acteur » : recherche des balises, de ses « balises-animaux », poinçonnage.....

Pour tous, aide possible au départ si souhaité !

Équipement :

Bonnes chaussures, jambes couvertes, la boussole n'est pas obligatoire !!!

Pour ceux qui préfèrent :

Balade guidée et commentée à travers la lande (durée d'environ 1h30), départs à 11h00 et à 15h30.

Il n'est pas nécessaire de s'inscrire, c'est une activité gratuite.

Pour tous renseignements, contacter Alain au 02.96.30.01.05 ou 06.68.63.32.63



INFOS ECOLE DES PENSEES

Kermesse de l'école des Pensées sous le soleil - Dimanche 25 juin

Au programme ce matin-là : 2 randonnées de 4 et 10 km sillonnant les chemins entre Meslin et Trégenestre, auxquelles une centaine de personnes a répondu présente.

Après une bonne galette/saucisse/frites (environ 200 repas servis tout au long de la journée) pour reprendre des forces, c'est le moment de s'amuser aux stands de la kermesse !



Tout l'après-midi se sont succédés les spectacles des élèves de chaque classe préparés avec leur professeur.



Puis est venu le moment de la tombola et ses nombreux lots pour clôturer cette belle journée.

L'APE en a profité pour remercier les professeurs et le personnel communal pour leur investissement tout au long de cette année scolaire.

Nous souhaitons une bonne continuation à Hélène, Céline et Marie qui quittent notre école des Pensées en cette fin d'année pour en commencer une prochaine dans une autre école.



L'APE remercie l'ensemble des commerçants et entreprises ayant contribué aux lots et dons pour la kermesse.

Sortie scolaire fin d'année

Mardi 27 juin, tous les élèves de l'école des Pensées ont passé la journée au Zoo de Trégomeur pour découvrir les animaux d'Asie et leur habitat.



Spectacle de fin d'année

Le 7 juillet 2023, au midi, sous un soleil de plomb, s'est achevé l'année scolaire. Après un pique-nique dans la cour, le personnel municipal de notre école a organisé avec les enfants un spectacle de fin d'année. Gaspard (élève en CM2), en maître de cérémonie a invité tous les élèves à accueillir et encourager nombreux d'entre eux à animer ce spectacle.

Errel a été la première à se lancer devant tous ses camarades en proposant une musique médiévale jouée au violon. De nombreuses danses étaient au rendez-vous, petits et grands se sont appliqués dans chacune de leurs représentations sous l'œil attentif des professeurs et pour le plus grand plaisir de tous.



Rentrée scolaire

Lundi 4 septembre, sous le soleil et la chaleur de l'été indien, nos chères petites têtes blondes ont repris le chemin de l'école, accompagnés de leurs parents qui ont pu partager un café offert par l'association des parents d'élèves.

Une nouveauté cette année, seulement 3 classes dans notre école, 64 élèves se répartissant de la manière suivante :

- La classe des PS-MS-GS avec Anne Del Frate (directrice) et Linda André
7 PS
9 MS
5 GS (après 11H)
- La classe des GS - CP-CE1 avec Corinne Limoge
5 GS (jusqu'à 11h)
9 CP
7 CE1
- La classe des CE2-CM1-CM2 avec Sébastien Turbin
10 CE2
10 CM1
7 CM2



Annie, notre factrice est partie en retraite !

Beaucoup d'entre vous lui avez réservé un bel accueil pour son dernier jour au début du mois de juillet dernier. Elle est repartie les bras chargés de cadeaux et de marques de sympathie. Une belle façon de l'accompagner pour de nouvelles aventures.

Message d'Annie aux Meslinois

Merci à vous tous pour cette belle journée du 6 juillet.

Merci pour vos petits mots sur les boîtes aux lettres. Beaucoup d'émotion pour moi en cette dernière journée, merci aussi pour vos cadeaux. Vous m'avez félicitée pour ma bonne humeur et mon sourire, c'est pour cela que j'ai fait ce métier car j'adore le contact avec les gens. Dix-neuf années passées à Meslin, elles ont été les plus belles de ma vie.

Je vous embrasse tous.

Annie



“Si la Lande du Gras m’était contée” - 24 juin

Samedi 24 juin, environ 80 personnes se sont rassemblées sur le site de la Lande du Gras pour un pique-nique géant.

S'en est suivi 3h de balade contée et animée par Alain Le Gal et Valérie Garnier, accompagnés de quelques Meslinois costumés en Gardes Républicains.

Avec humour et bonheur, ils nous ont fait revivre une partie de l'Histoire de ce site, du Néolithique avec ses Allées Couvertes, à la Révolution avec la Chouannerie. Sans oublier quelques notions de botanique pour découvrir la flore locale.

Mais attention ! Cette balade était chronométrée, car en cette soirée de la St Jean, mieux valait ne pas y rester trop longtemps au risque d'y croiser les Korrigans, ces petites (toutes petites !) créatures qui peuvent être maléfiques...

Heureusement nous étions accompagnés d'experts en “Korriganologie” qui nous ont expliqué, entre autres, comment s'en protéger !



Interquartier - 2 juillet 2023

Afin de réunir un maximum de bénévoles, le comité de jumelage de Meslin a préféré organiser son tournoi inter-quartiers un peu plus tôt que d'habitude.

Dimanche 2 juillet, 12 équipes de Meslin, Trégenestre, Maroué, des environs et bien sûr de Belgique, ont disputé des parties de boules bretonnes et des matchs de volley.

Après l'apéro, 240 personnes ont déjeuné dans la salle des fêtes ou sous chapiteau. Les entrecôtes étaient grillées à point.

Les enfants ont apprécié la structure gonflable, la nouveauté 2023. Tout comme le jeu des 440 capsules proposé par Daniel et sa bande de filles.

18h30, à la fin du “joli tournoi”, le comité présidé par François Piton a remis le trophée à Bourchonnet après une finale gagnée face à Launay.

Le soir, 140 personnes ont pu manger les galettes saucisses préparées par les chasseurs.

22h. Tout était rangé. Meslin-Trégenestre devra attendre les prochains jeux. Ce sera en juillet 2024, sans doute le dimanche avant les Vieilles Charrues.



Témoignage de Marie Guillet, notre doyenne centenaire

Jeudi 29 juin 2023 à 11h, Marie Guillet, originaire de Trégenestre, notre doyenne, a soufflé ses 100 bougies ! Depuis quelques années, elle a souhaité vivre en EHPAD à Lamballe. Elle se trouve dans une chambre lumineuse dans laquelle elle a pour habitude de s'asseoir dans son fauteuil de chambre.

Marie est une femme de petite taille, de beaux yeux bleus, souriante, coquette, un gilet noir posé sur ses épaules, canne à la main posée entre ses jambes, elle se prépare à raconter son histoire.

Marie Guillet, née Théfany, voit le jour à Saint Nicolas du Pélem dans une maison au bord du Blavet.



Elle est la dernière d'une famille de six enfants, elle emménage aux Touches à Meslin à l'âge de cinq ans avec ses parents, ses quatre sœurs et son frère.

Ses parents sont alors locataires de la ferme qui sera plus tard achetée par son frère Pierre.

Quand elle arrive à Meslin, elle ne parle pas un mot de français, elle parle breton. Ses copines d'école lui apprennent le patois du coin et elle apprend le français en classe.

En 1945, elle rencontre Adrien Guillet de Trégenestre, fils de Toussaint Guillet, bourrelier à Trégenestre et aussi maire de Meslin-Trégenestre, et d'Adèle qui tenait un des cinq bars de Trégenestre.

De son côté, à cette époque, Adrien revient de 5 années passées en tant que prisonnier en Autriche. Le travail obligatoire qu'il a effectué dans une ferme loin de Meslin-Trégenestre semble s'être plutôt bien déroulé puisque, plus tard, Marie et Adrien retourneront voir la famille chez qui il avait été prisonnier pendant la guerre.

Tous les deux se marient en 1946, de leur union est né Maxime en 1955.

Marie exerce le métier de garde barrière à la SNCF, au PN 234 qui se trouvait près de la Cooperl.

Là-bas elle exerçait en tant que remplaçante, elle faisait traverser essentiellement des troupeaux de vaches et des tracteurs. Une vie rythmée par les passages de trains. Marie a exercé jusqu'à l'automatisation des passages à niveau des lignes de chemin de fer. C'est à ce moment que le nombre de garde barrières s'est réduit, une profession qui était exercée essentiellement par des femmes.

Adrien, lui, travaille à la DDE. Marie raconte avec le sourire que c'était un gentil mari, qu'elle a eu une vie heureuse, qu'ils se disputaient parfois comme tout le monde mais son mari reconnaissait que ça ne durait jamais très longtemps. Sans doute le secret de leurs 65 ans de mariage.

Dans sa vie de Meslinoise l'événement qui l'a marqué, c'est la menace de fermeture de l'école de Trégenestre dans les années 70. A l'époque, une pétition avait été mise en place. Un événement qui a marqué beaucoup de Meslinois.

Marie estime avoir eu une belle vie, elle est l'heureuse grand-mère d'un petit-fils et d'une petite fille mais aussi l'arrière-grand-mère de 4 enfants.

Son fils et sa belle-fille sont toujours très présents et attentifs à son bien-être.

Il est maintenant midi, c'est l'heure de se rendre au réfectoire et de se dire au revoir. Marie se lève et marche rejoindre les autres résidents, toujours avec le sourire et disant avec humour « on n'a pas tous les jours 100 ans »

Rendez-vous l'année prochaine...



Comité de jumelage "Des retrouvailles en Belgique"

L'an passé nous fêtions les 40 ans du jumelage entre Meslin-Trégenestre et Meslin Lévêque en Bretagne avec 2 ans de retard dû à la crise Covid. Cette année c'était à nos amis Belges de nous accueillir et de fêter cette anniversaire comme il se devait en Belgique. Vendredi 7 avril 2023, plus de 80 Bretons sont ainsi partis dans leurs familles d'accueil en Belgique.

Au programme : rando gourmande pour découvrir le patrimoine, une soirée en patois, des repas et rendez-vous festifs.

Une cérémonie officielle a été organisée dimanche matin, à l'espace Francis Denis. "43 ans, j'ai l'âge du jumelage", c'est ce qu'a dit Bruno Lefebvre (bourgmestre de Ath) aux Bretons ! Colette Le Boucher, conseillère municipale de Lamballe-Armor et Jacqueline Carpier, maire honoraire de Meslin ont profité de cette cérémonie pour remettre un cadeau au nom de la municipalité de Lamballe-Armor.

L'année prochaine, ce sera au tour des Belges de venir à Meslin-Trégenestre. Vivement Pâques 2024!



Paris-Brest-Paris

Du 20 au 24 août 2023, s'est déroulée la 20^{ème} édition du Paris-Brest-Paris. Un grand défi que nos Meslinois, Sébastien HINAULT et Vincent BIDANEL, ont réalisé.

Paris-Brest-Paris 2023 en quelques chiffres :

- Départ le dimanche 20 août 2023 à 16h45 du château de Rambouillet pour une durée maximum de 80 heures.
- 11750 mètres de dénivelé positif
- 1219 km de parcours
- 17km/h de moyenne avec les arrêts
- 24,6km/h de moyenne sans les arrêts
- 49h43 de déplacements
- 9h de sommeil
- Arrivée le mercredi 23 août 2023 à 15h26 pour un total de 70 heures 39 minutes 17 secondes de randonnée.

- 0 accident, 0 pénalité et 0 casse !

Le soleil les a accompagnés tout au long du parcours où ils ont pu parfaire leur bronzage.

Il y a eu de la fatigue, des douleurs aux pieds, aux fesses, aux mains mais ils ont tenu, ont écouté l'assistance et ont réussi à finir cette randonnée. La devise du défi était "on part ensemble, on revient ensemble".



Un grand merci à vous tous, famille, amis, collègues, même tous les inconnus de la page Facebook, c'était un réel plaisir de vous faire suivre ce périple.

ACTUALITES

AccordéonNous

La 2ème édition du Festival de l'accordéon "AccordéonNous" organisée par le comité des fêtes de Maroué aura lieu :

- ➔ le samedi 7 octobre de 14h à 20h
- ➔ à la salle Louis Fourchon de Maroué
- ➔ Plus de 25 musiciens !
- ➔ Entrée libre et petite restauration



Repas de l'amitié à Trégenestre

Dimanche 10 septembre, soixante personnes de tout âge se sont retrouvées à l'espace associatif pour le traditionnel repas de l'amitié.

Le soleil était au rendez-vous ainsi que la bonne humeur, les nouveaux arrivants ont poussé la chansonnette ainsi que Pierre notre doyen.

L'après-midi, certains ont joué au palet, à la belote, aux jeux de société pendant que d'autres sont allés se baigner ou marcher. Le soir, c'était galettes saucisses pour tous. Chacun est reparti en ayant pris note de la date de la galette des rois et en promettant de revenir l'an prochain.

Un grand merci au comité des fêtes de Trégenestre d'organiser ces temps d'échange et de partage entre habitants de Trégenestre.



Nouveau : un groupe vocal à Meslin !

Les répétitions du nouveau groupe vocal Meslinois ont débutés, ils ont trouvé un nom à leur groupe "Mêle un Chœur" un très joli jeu de mots

qui en dit long sur leur dynamisme et leur volonté d'animer notre commune en chanson. Les répétitions ont lieu tous les lundis à 18h salle du Menhir près de la bibliothèque de Meslin, toutes les personnes aimant chanter et qui aimeraient partager des moments conviviaux en chanson seront les bienvenus chaque semaine.





**LAMBALLE
TERRE & MER**

Communauté d'agglomération

Ouverture de la Halle des Sports du Liffré à Lamballe-Armor

Avec l'ouverture de la Halle Sportive du Liffré, Lamballe Terre & Mer se dote d'un équipement sportif d'envergure dans le but d'accompagner les dynamiques associatives, l'enseignement de l'éducation physique et sportive (EPS) et l'accueil de compétitions d'envergure régionale à nationale.

L'un des objectifs est de contribuer au développement du sport sur les 38 communes du territoire communautaire par sa grande capacité d'accueil et son accessibilité (proche de la gare SNCF et de la RN12).

Ce projet structurant de 5 000 m² s'organise autour de 5 grands espaces de pratiques sportives :

- ➔ Un espace multisports, comprenant également un mur d'escalade et des gradins permettant l'accueil de plus de 700 spectateurs,
- ➔ Un espace pour la pratique des sports d'opposition,
- ➔ Un espace tennis de table,
- ➔ Une salle de musculation,
- ➔ Des locaux communs regroupant vestiaires, sanitaires, des salles de réunion et de convivialité ainsi que l'ensemble des locaux techniques et de circulations.

L'arrivée de cet équipement permettra d'atteindre les objectifs suivants :

- ➔ Accroître la disponibilité des installations pour les pratiques sportives scolaires et associatives,
- ➔ Répondre aux attentes des associations en termes de qualité et de confort de pratique,
- ➔ Donner une visibilité accrue à ces disciplines et les ouvrir à un plus large public et à un plus grand nombre de licenciés,
- ➔ Permettre l'organisation de compétitions au niveau régional ou national (selon les disciplines).

Les associations ont ainsi découvert ce nouvel équipement spacieux et lumineux pour leur rentrée sportive de septembre. Dans le cadre des Journées Européennes du Patrimoine, Lamballe Terre & Mer a également offert à tous les habitants du territoire l'opportunité de la visiter le samedi 16 septembre.

- ➔ Plus de renseignements sur www.lamballe-terre-mer.bzh

Projet alimentaire territorial : présentation du programme d'actions

Lancé le 1er juin 2022, le PAT de Lamballe Terre & Mer a commencé par un diagnostic qui a permis d'identifier les enjeux du territoire relatifs aux secteurs agricoles, halieutiques, agroalimentaires et aux habitudes de consommation des habitants.

Le diagnostic et la concertation ont permis d'identifier trois grands axes prioritaires pour le projet alimentaire territorial de Lamballe Terre & Mer qui correspondent à ces trois cibles :

1. Outiller les acteurs de la restauration collective
2. Soutenir la production locale et accompagner sa transition
3. Sensibiliser le grand public et permettre à tous d'accéder à une alimentation locale de qualité

Chaque axe comprend quatre actions et le programme d'actions comprend donc au total douze actions.

L'agglomération de Lamballe Terre & Mer a désormais deux ans pour rendre son programme d'actions opérationnel, tout en sachant que certaines actions, telles que les réunions de sensibilisation à destination de la restauration collective, les ateliers culinaires ou le soutien à la colivraison, sont déjà mises en œuvre.

- ➔ Plus d'informations sur lamballe-terre-mer.bzh

Eau : un service d'astreinte

Remontée d'eau anormale sur la chaussée ou le trottoir, interruption de la distribution d'eau potable, fuite avant le robinet d'arrêt de votre compteur, ... En tant qu'abonné de Lamballe Terre & Mer, en dehors des horaires d'ouverture au public, un service d'astreinte est proposé 7 jours sur 7, 24h sur 24 (week-ends et jours fériés).

- ➔ Retrouvez toutes les informations utiles (numéros/communes, types d'intervention...) sur lamballe-terre-mer.bzh

C'est la rentrée au conservatoire !

Danse contemporaine, harpe, trombone, chant variété, accordéon chromatique, accordéon diatonique, musiques traditionnelles, chorale variété, batucada, jazz, orchestre à cordes... Il reste des places !

Pré-inscrivez-vous, dès à présent :

- ➔ 1 bis Espace des Olympiades - Lamballe-Armor (horaires d'ouverture : conservatoire-lamballe-mer.bzh)
- ➔ Au 02 96 50 94 75
- ➔ conservatoire@lamballe-terre-mer.bzh,

Relais petite-enfance : votre contact unique

Lamballe Terre & Mer vous accompagne vers la solution d'accueil la plus adaptée pour vos enfants.

L'agglomération de Lamballe Terre et Mer vous propose une entrée unique en matière d'accueil du jeune enfant grâce à son Relais Petite Enfance (RPE).

Si vous êtes une famille en quête d'un moyen de garde, le Relais Petite Enfance :

- ➔ Vous renseigne sur les différents modes d'accueil existant sur le territoire (assistant·e maternel·le, crèche, garde à domicile...)
- ➔ Vous accompagne suivant votre situation : dans votre rôle d'employeur auprès de l'assistant·e maternel·le, dans vos démarches de pré-inscription en crèche, dans l'estimation du coût de l'accueil...

Pour tout renseignement, contacter le Relais Petite Enfance :

- ➔ 02 96 50 70 11
- ➔ service-petite-enfance@lamballe-terre-mer.bzh
- ➔ via le formulaire en ligne sur www.lamballe-terre-mer.bzh

Sports : la rentrée de la piscine

Chaque année, le centre aquatique communautaire La Piscine, situé à Lamballe-Armor propose une multitude d'activités pour chacun et chacune, selon son niveau, ses envies ... Les inscriptions débutent au début du mois de septembre.

Retrouvez tout le planning et les modalités d'inscription sur :

- ➔ www.lamballe-terre-mer.bzh, rubrique Sortir et découvrir / Les piscines communautaires / La Piscine – Lamballe-Armor / Les activités
- ➔ Ou <https://www.lamballe-terre-mer.bzh/accueil/sortir/sports/les-piscines/la-piscine-a-lamballe/activites>

Mobilités : la mobilité électrique, un des leviers de «décarbonation»

L'agglomération de Lamballe Terre & Mer, territoire en transitions, en partenariat avec le SDE22, en charge du Schéma directeur de développement des infrastructures de recharges pour véhicules électriques et hybrides rechargeables (SDIRVE*) sur le département, s'engage auprès des communes pour le développement de la mobilité l'électrique.

L'installation de 21 bornes publiques est prévue sur la période 2023-2030.

Concernant le financement, 75 % de l'installation est financée par le SDE22, puis le reste à charge sur l'agglomération est réparti de la façon suivante : 50 % pour Lamballe Terre et 50 % pour les communes d'implantation.

Sur les 7 ans à venir, cela représentera un financement pour l'agglomération de 63 135 €.

14 communes de l'agglomération sont concernées par ce développement : Andel, Bréhand, Coëtmieux, Erquy, Hénon, Lamballe-Armor, Landéhen, Plémy, Plénée-Jugon, Pléneuf-Val-André, Pommeret, Quessoy, Saint-Alban et Sévignac.

- ➔ Plus d'informations sur lamballe-terre-mer.bzh

ETATS-CIVILS

Naissances

10 août Eléna BRAULT DEJOIE

Mariages

3 juin Annie PELAYO et Jean-Bernard CHENAY

Décès

31 mai Denise LE HÉRISSÉ (née GAILLARD)

25 août Raymond NAHUET

ANNONCES

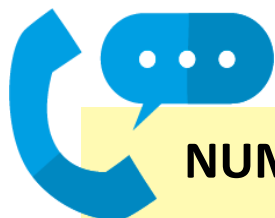
Habitant Trégenestre, je recherche un covoiturage pour mon fils, au départ de Meslin-Trégenestre (ou Lamballe) à destination du CFA Bâtiment de Plérin, 1 fois par mois (semaines 39-42-46-49-02-05-08-12-15-20-23-26)

Début des cours à 8h15 - Fin des cours 17h15.

Merci de me contacter au 07 86 38 89 03.

CONTRIBUTION JOURNAL DE MARGOT

N'hésitez pas à nous transmettre un article pour le prochain numéro à : meslin@lamballe-armor.bzh



NUMEROS UTILES

Mairie de Lamballe-Armor
T. 02 96 50 13 50

Police Municipale
T. 02 96 50 14 40

Service Urbanisme
T. 02 96 50 13 50

Mairie déléguée de Meslin
T. 02 96 30 03 07

E-mail : meslin@lamballe-armor.bzh

Ouverture au public tous les matins du lundi au vendredi de 9h à 12h